

Vlastní WWW stránky

Cena: zdarma (freeware).
Jazyk: čeština, nápověda v angličtině.
Vytvořil: Linspire, Inc. & Nvu Team.

V ČLÁNKU SE DOZVÍTE:

- Jak program nainstalovat.
- Jak vytvořit novou stránku a jak ji uložit.
- Jak zapsat a formátovat text.
- Jak vložit a přizpůsobit obrázek.

Program najdete na PPK CD 4/2009.

Tento návod vám přináší



TIP: Stáhněte si tento program v nejnovější verzi zcela zdarma

<http://download.chip.eu/cz/>

Vytvořit WWW stránky můžete i bez znalosti jazyka HTML, který se pro jejich tvorbu používá. Pomůže vám k tomu bezplatný program v češtině.



INSTALACE A SPUŠTĚNÍ PROGRAMU

Spustíte instalační program, který vás provede instalací. V jednotlivých oknech stačí potvrzovat nabízené hodnoty.

Ve druhém kroku je třeba potvrdit souhlas s licenční smlouvou kliknutím na tlačítko **Souhlasím**. Ve třetím kroku je nabízena složka pro instalaci. Chcete-li ji změnit, klikněte na tlačítko **Procházet** a poté vyberte požadovanou složku. Jste-li se zadanou složkou spokojeni, klikněte na tlačítko **Instalovat**.

V okně se zobrazuje postupný průběh instalace. Na jejím konci se zobrazí informace o dokončení instalace a nabídka dalších možností: **Spustit program Nvu** a **Zobrazit obsah textového souboru Čti-mne.txt**. Soubor Čti-mne.txt je v češtině a obsahuje základní (ale nepřiliš důležité) informace.

SPUŠTĚNÍ PROGRAMU

Součástí instalace je také vytvoření zástupce Nvu na ploše. Toho můžete využít pro spuštění programu. Druhou možností je to, že použijete nabídku **Start/Všechny programy/Nvu-1.0**.

Po spuštění se objeví okno programu a dialogové okno s tipy na jeho využívání.

V levém dolním rohu je zaškrtnutí políčko **Zobrazovat tipy při startu**. Pokud zaškrtnutí zrušíte, tipy se objevovat nebudou. Chcete-li si tipů pročíst víc, použijte tlačítka **Předchozí tip** a **Další tip**. Okno s tipy zavřete kliknutím na tlačítko **Zavřít** v pravém horním rohu tohoto okna.

SEZNAMTE SE S NVU

Po spuštění se zobrazí okno programu (obr. 1). V levé části je podokno **Správce stránek**. Chcete-li je zavřít, klikněte na tlačítko **Zavřít postranní lištu** a poté je podle potřeby znovu otevřete (z nabídky **Zobrazit** vyberte postupně příkazy **Zobrazit/Skrýt** a **Správce stránek**). Šířku podokna lze změnit tak, že myší přesunete hranici mezi podoknem a zobrazením stránky.

V horní části okna jsou zobrazeny panely nástrojů. Jednotlivé panely můžete zobrazit nebo skrýt příkazem **Zobrazit/Skrýt**; tento příkaz je součástí nabídky **Zobrazit**.

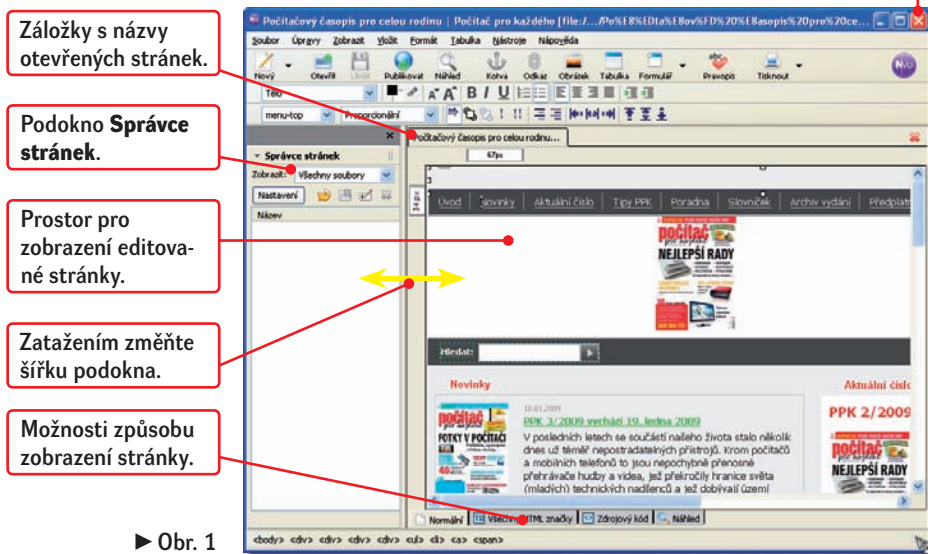
EDITACE VÍCE STRÁNEK

Editor Nvu dovoluje otevřít najednou více WWW stránek. Každá otevřená stránka má svou záložku v řádku pod panelem nástrojů. Pro zobrazení požadované stránky stačí na danou záložku kliknout.

ZOBRAZENÍ STRÁNKY

V editoru můžete zobrazit stránku několika způsoby. To, jak se stránka zobrazí, volíte pomocí záložek ve spodní části okna. Záložka **Normální** zobrazí stránku v režimu, ve kterém ji můžete tvořit bez znalosti jazyka HTML. Záložka **Všechny HTML značky** zobrazí stránku tak, jak bude vypadat, a do tohoto obrazu doplní umístění jednotlivých značek jazyka HTML. Záložka **Zdrojový kód** zobrazí zápis stránky v jazyku HTML a záložka **Náhled** zobrazí stránku tak, jak by ji měl zobrazit prohlížeč webových stránek.

Tlačítko pro uzavření stránky.



► Obr. 1

CO NVU NABÍZÍ

Nvu je program pro vytváření stránek v jazyku HTML. Nevyžaduje od uživatele znalost jazyka HTML, ale umožňuje zobrazit a editovat zdrojový kód vytvářené stránky.

JAZYK HTML

Zkratka HTML pochází z názvu HyperText Markup Language. Základem jazyka HTML jsou tzv. tagy (značky). Značka je složená z písmen a uzavřena do ostrých závorek. Příkladem značky může být **<hr>** (vykreslí vodorovnou čáru) nebo **<p>** (označuje odstavec). Většina značek je párových, to znamená že mají počáteční a koncovou značku, např. **<p> </p>**.

VYTVOŘENÍ A ULOŽENÍ NOVÉ STRÁNKY

Chcete-li vytvořit novou stránku, vyberte z nabídky **Soubor** příkaz **Nový**, a zobrazí se dialogové okno s nabídkou jednotlivých možností (obr. 2). Můžete si vybrat, zda chcete vytvořit novou (prázdnou) stránku, nebo zda chcete pro vytvoření dokumentu použít šablonu. Vyberete-li tuto možnost, klikněte na tlačítko **Vybrat soubor**. V dialogovém okně vyhledejte soubor, na jehož základě chcete

novou stránku vytvořit, a svoji volbu potvrďte kliknutím na tlačítko **Otevřít**.

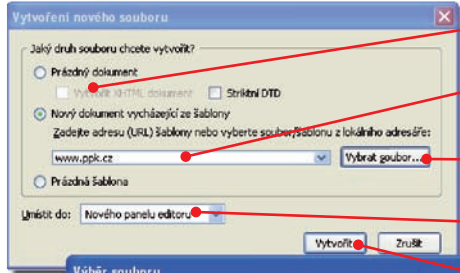
V dolní části okna **Vytvoření nového souboru** je položka **Umístit do**. Zde můžete vybrat, zda se má nová stránka umístit do nového panelu editoru (v tom případě bude pro novou stránku vytvořena záložka), nebo zda se má otevřít v novém okně editoru. Když vše nastavíte, klikněte na tlačítko **Vytvořit**.

ULOŽENÍ STRÁNKY

Stránku uložte kliknutím na nástroj **Uložit** nebo zadáním příkazu **Uložit** z nabídky **Soubor**.

Při prvním ukládání se zobrazí dialogové okno s výzvou k zadání nadpisu stránky. Tento nadpis bude použit v záložce stránky (viz popis **Editace více stránek – obr. 1**) a při zobrazení této stránky se zobrazí v záhlaví prohlížeče.

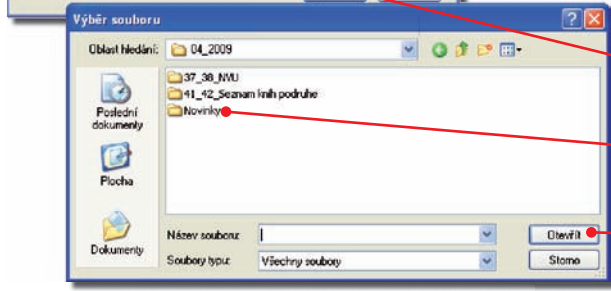
Po zadání názvu se zobrazí klasické dialogové okno pro uložení souboru: Podle potřeby zadejte složku, do které chcete stránku uložit, a v dolní části okna zapíšete do pole **Název souboru** to, jak se bude soubor jmenovat.



OTEVŘENÍ STRÁNKY K EDITACI

Z nabídky **Soubor** vyberte příkaz **Otevřít soubor** a v dialogovém okně vyhledejte soubor (stránku), který chcete otevřít. V případě, že chcete znovu otevřít některý z dříve otevřených souborů, vyberte z nabídky **Soubor** příkaz **Poslední dokumenty** a podívejte se, zda je požadovaný soubor uveden v seznamu nabízených souborů.

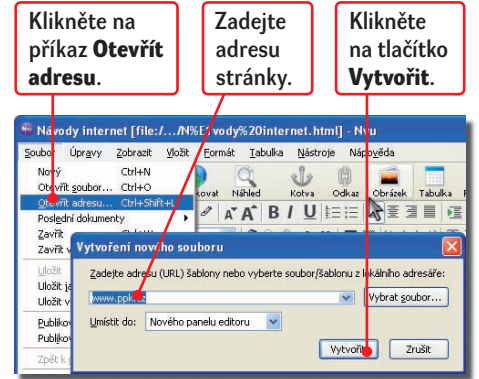
- Možnosti vytvoření nového dokumentu.
- Název vybrané šablony. ◀ Obr. 2
- V případě použití šablony klikněte na toto tlačítko.
- Volba umístění nové stránky.



- Novou stránku vytvořte kliknutím na toto tlačítko.
- Vyhledejte soubor, který chcete použít jako šablonu.
- Po označení šablony klikněte na toto tlačítko. ▶ Obr. 3

Program Nvu nabízí otevření stránky, která je uložena na serveru: Chcete-li tuto možnost využít, vyberte z nabídky **Soubor** příkaz **Otevřít adresu** (obr. 3). V dialogovém okně zapíšete do editačního pole adresu stránky, kterou chcete otevřít, a klikněte na tlačítko **Vytvořit**.

Klikněte na příkaz **Otevřít adresu**. Zadejte adresu stránky. Klikněte na tlačítko **Vytvořit**.

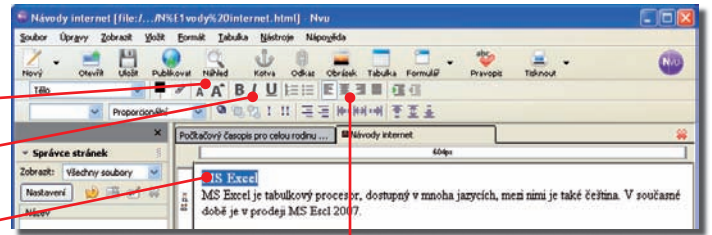


ZÁPIS A FORMÁTOVÁNÍ TEXTU

Text zapisujete stejně jako v textovém editoru. To znamená, že necháváte program, aby text odřádkoval sám, a řádky ukončujete klávesou **Enter** pouze tehdy, potřebujete-li ukončit odstavce.

Chcete-li změnit velikost nebo barvu písma, označte text, jehož se úprava týká, a poté použijte nástroje určené k formátování textu (obr. 4). Nástroje najdete na panelu s názvem **Lišta úprav**.

- Nástroje pro změnu velikosti písma.
- Nástroje pro změnu řezu písma.
- Označte text, který chcete formátovat.



▲ Obr. 4

- Nástroje pro zarovnání textu v odstavci.

VKLÁDÁNÍ OBRÁZKŮ

Klikněte na místo, do kterého chcete vložit obrázek. Z nabídky **Vložit** vyberte příkaz **Obrázek**, a zobrazí se dialogové okno **Vlastnosti obrázku** (obr. 5). Toto dialogové okno můžete vyvolat také kliknutím na ikonu **Obrázek**.

V dialogovém okně **Vlastnosti obrázku** na kartě **Umístění** klikněte na tlačítko **Vybrat soubor** a v dialogovém okně vyhledejte obrázek.

Ponecháte-li zaškrtnutou položku **URL je relativní k adrese stránky**, pak se k obrázku připojí pouze ta cesta, která vede ze složky se stránkou do složky s obrázkem. V opačném případě bude k obrázku připojena celá cesta. Tuto položku můžete ponechat zaškrtnutou i tehdy, chcete-li použít obrázek umístěný například na jiném disku – program si poradí. Při výběru obrázku mějte na paměti, že obrázek se z daného místa načte při každém otevření stránky.

Položka **Titulek** je nepovinná – zapíšete-li do editačního pole text, tento text se zobrazí, když při prohlížení stránky nastavíte na obrázek ukazatel myši.

Necháte-li označenou položku **Alternativní text**, je třeba text do tohoto editačního pole zapsat. Alternativní text se zobrazí na stránce v případě, že není možné načíst a zobrazit

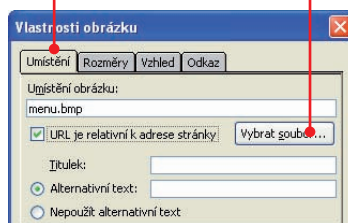
obrázek, který má na stránce být. Nechcete-li alternativní text použít, označte položku **Nepoužít alternativní text**.

Obrázek vložte do stránky kliknutím na tlačítko **OK**. Potřebujete-li upravit velikost obrázku nebo obtékání obrázku textem anebo potřebujete-li vytvořit z obrázku odkaz, klikněte na obrázek pravým tlačítkem myši a z místní nabídky vyberte příkaz **Vlastnosti Obrázek**.

ZMĚNA VELIKOSTI OBRÁZKU

Chcete-li upravit velikost obrázku, klikněte v dialogovém okně **Vlastnosti obrázku** na záložku **Rozměry**. Označte položku **Nová velikost** a nastavte požadované rozmě-

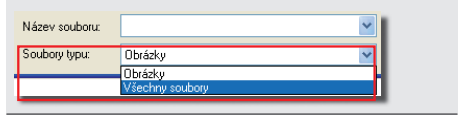
- Záložka **Umístění**.
- Kliknutím zobrazte okno pro výběr obrázku.



◀ Obr. 5

OBRÁZEK NELZE VYHLEDAT

Pokud je v poli **Soubory typu** nastavena hodnota **obrázku**, uvidíte pouze soubory formátů, které se běžně používají pro WWW stránky (JPEG, GIF apod.). Chcete-li vložit obrázek v jiném formátu, pak v poli **Soubory typu** nastavte hodnotu **Všechny soubory**.



ry obrázku. Rozměry můžete nastavit buď v pixelech, nebo v procentech velikosti okna.

Je-li třeba zachovat při změně velikosti poměr stran, ponechte zaškrtnutou položku **Zachovat**.

ZAROVNÁNÍ A OBTĚKÁNÍ OBRÁZKU TEXTEM

V dialogovém okně **Vlastnosti obrázku** klikněte na záložku **Vzhled**. V rámečku **Odstup** můžete v polích **Levý** a **pravý** a **Horní** a **dolní** nastavit nejmenší vzdálenost textu od okrajů obrázku. Chcete-li okolo obrázku nakreslit černý rámeček, do pole **Plný okraj** zapíšete tloušťku čáry. Chcete-li změnit obtékání textu kolem obrázku, klikněte na seznam v rámečku **Zarovnat text kolem obrázku** a vyberte požadovanou možnost. ■ mzi